

Jhk.cz

Výroční zpráva 2018



JIHOČESKÁ
HOSPODÁŘSKÁ
KOMORA

Obsah

1	O nás	4
2	Jak fungujeme	8
3	Co nabízíme	12
	Vzdělávání pro firmy i zaměstnance	16
	Propojujeme firmy navzájem	18
	Poradenství a informace	20
	Podporujeme zaměstnanost v regionu	22
	Významné události	24
4	Projekty	26
5	Spolupráce	32
	Domácí	33
	Zahraniční	35
6	Mediální činnost	36
7	Vedení a Úřad Jihočeské hospodářské komory	40
8	Ekonomická bilance	42
9	Poslání a cíle	46
10	Partneři	48
	Kontaktní informace	50



ÚVODNÍ SLOVO

Vážení podnikatelé, partneři a čtenáři,

děkujeme, že jste si udělali čas a zajímáte se o naši činnost. Uvědomujeme si, že právě času je stále méně, zvláště pokud se daří projektům, nápadům a myšlenkám, ale snad i proto je důvod se zastavit a zhodnotit uplynulé období.

Svět podnikání se stále mění a i přesto, že existují nástroje a prostředky, které jej mohou zjednodušovat, stává se spíše složitějším. O to víc si uvědomujeme naši roli a důležitost naší práce na regionálním poli. Snažíme se, aby podnikání bylo pro firmy snazší, aby velké i malé podniky mohly rozvíjet své nápady a zlepšovat péči o klienty i zaměstnance a posílit tak svou úlohu ve společnosti.

Podnikání se věnuji již řadu let a jsem stále více přesvědčen o tom, že role hospodářských komor je nezbytná. Přesvědčují mě o tom pravidelná setkávání s Vámi, kolegy, podnikateli, ale také zájem o služby naší Jihočeské hospodářské komory. Myslím, že čísla, která reprezentují návštěvnost akcí, počet konzultací, poradenství a další aktivity v uplynulém období, jsou dostatečně výmluvná.

Mým osobním přáním je, abychom v životě i v podnikání neztráceli optimismus, nadhled a soudržnost. Naše úloha ve společnosti je totiž velice významná. Máme zodpovědnost za ty, kteří kupují či užívají naše produkty, ale také za zaměstnance a jejich rodiny. Budete-li se mnou souhlasit, připojte se k naší iniciativě a podpořte ji hashtagem #jihoceskepodnikani třeba uvedením na vašich akcích, stránkách či sociálních sítích. V heslu jihočeské podnikání je totiž více než jen zviditelnění podnikání. Představuje hrdost k podnikání, jeho podporu a odhodlání v našem úsilí vydržet. Jde o přesvědčení, že tato činnost má smysl.

Držím Vám ve Vašem podnikání
a Vašem úsilí palce.

*Ing. Miroslav Dvořák,
předseda představenstva Jhk*

1 O NÁS

O NÁS

9

KANCELÁŘÍ

propojuje podnikatelské prostředí v Jihočeském kraji

SPOLUPRACUJEME

s řadou odborníků

21

13 + 8

PODNIKATELŮ

ve vedení Jhk

Směr činnosti Jhk udávají členové Jihočeské hospodářské komory

18

LET

od roku 2001 rozvíjíme jihočeské podnikání

28

ZAMĚSTNANCŮ

se stará o nabídku a služby Jhk

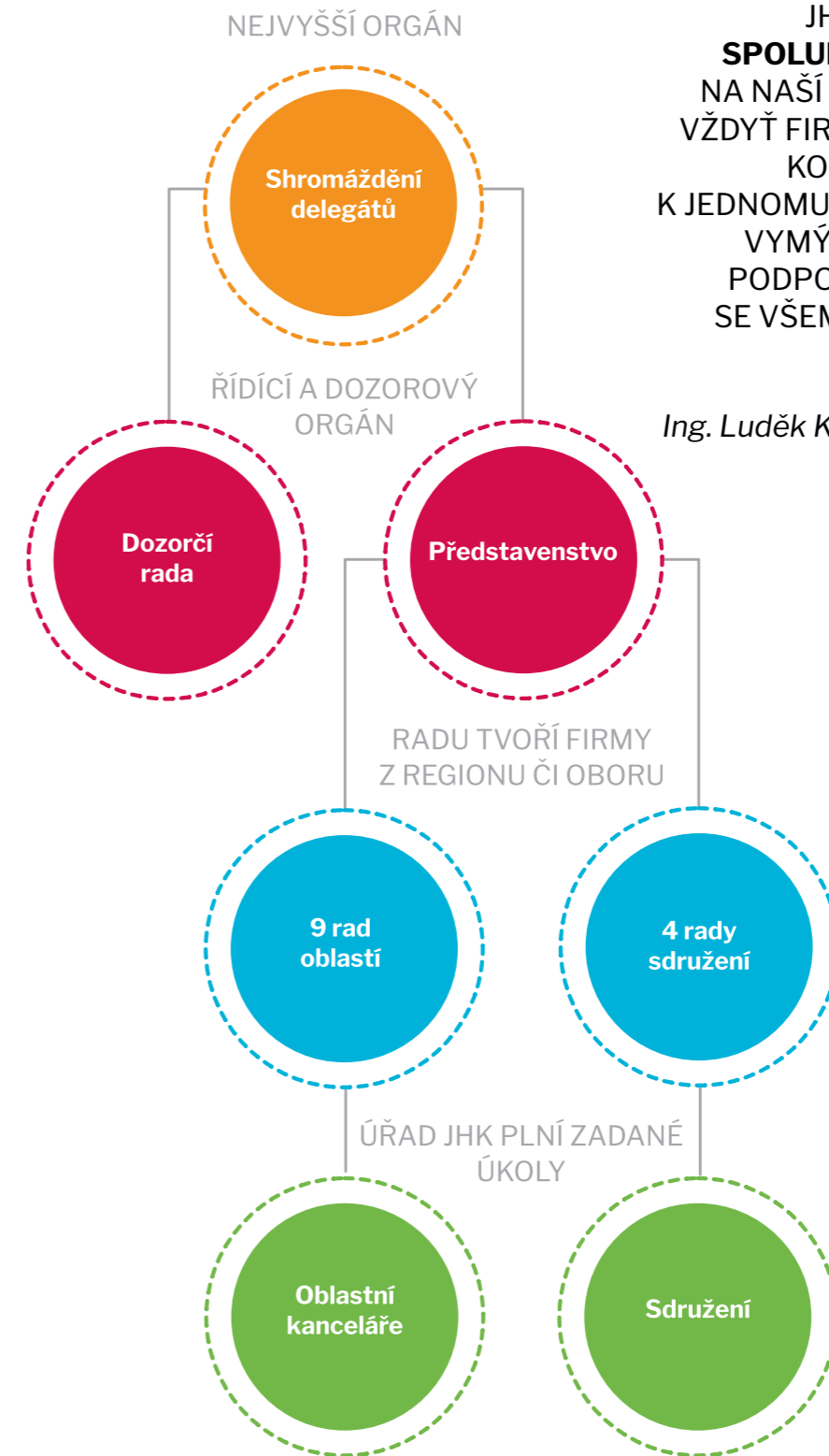
O nás

Jako **Jihočeská hospodářská komora** (Jhk) působíme na trhu již 18 let. Vzniku Jhk předcházela činnost Okresních hospodářských komor v Českých Budějovicích, Českém Krumlově, Strakonících a Táboře. Fúzí těchto hospodářských komor v roce 2001 vznikla Jhk. V témže roce došlo i k rozšíření činnosti hospodářských komor na území Jihočeského kraje. Byly založeny pobočky – oblastní kanceláře, a to v Jindřichově Hradci, Písku a Prachaticích a v roce 2002 oblastní kanceláře v Milevsku a Třeboni.

Jsme sdružení podnikatelů a z toho titulu Jhk řídí také sami podnikatelé, kteří jsou v jejím vedení. Činnost Jhk ustanovuje zákon č. 259/1996 Sb. o Hospodářské komoře České republiky a Agrární komoře České republiky. V rámci našich aktivit naplňujeme zákonnou povinnost, ale především plníme potřeby jihočeských podnikatelů. Právě podnikatelé, kteří se aktivně podílí na řízení Jhk, udávají naši činnosti směr. Nejvyšším orgánem Jhk je Shromáždění delegátů, kde jsou zastoupeni podnikatelé z řad členů napříč regionem i obory. Jhk i její Úřad pak řídí zvolené Představenstvo, kde jsou zastoupeny díky předsedům Rad oblastí a sdružení všechny oblastní kanceláře i Sdružení Jhk. Díky tomu dochází k vzájemnému přenosu informací, ale i podnětů, a naopak úkolů směrem k Úřadu a jednotlivým oblastním kancelářím Jhk.

V roce 2018 měla Jhk celkem 28 zaměstnanců, kteří zajišťují jak služby, servis pro firmy, tak i komunikaci s institucemi a nezbytnou administrativu. V rámci oblastních kanceláří působilo 18 zaměst-

nanců, zbývajících 10 pracovníků se specializovalo na služby či realizaci projektů v rámci centrály se sídlem v Českých Budějovicích. Mimo to **spolupracujeme s řadou odborníků**, často z řad našich členů. Členové se podílejí nejen na předávání zkušeností, ale zajišťují specializované služby, jako je například Komorová právní poradna, poradenství v oblasti stavebnictví a mnohé další.



„CO NEJVÍCE CHARAKTERIZUJE JHK? JEDNÍM SLOVEM: **SPOLUPRÁCE**. PRÁVĚ TO JE NA NAŠÍ ČINNOSTI UNIKÁTNÍ. VŽDYŤ FIRMY, KTERÉ SI ČASTO KONKURUJÍ, SI SEDNOU K JEDNOMU STOLU A SPOLEČNĚ VYMÝŠLÍ KAM POSUNOUT PODPORU PODNIKÁNÍ, ABY SE VŠEM PODNIKALO A ŽILO V REGIONU LÉPE.“

Ing. Luděk Keist, ředitel Jihočeské hospodářské komory

2

JAK FUNKUJEME

90

MSP

Téměř 90% našich členských firem jsou malé a střední podniky

47

Tolikrát se sešli delegovaní zástupci Jihočeské hospodářské komory na řízení její činnosti

1 090

TOLIK ČLENŮ měla Jhk v roce 2018

8

4+4

Sdružení a Klubů, v rámci kterých se mohou firmy potkávat v rámci jejich profesních zájmů

114

DELEGÁTŮ, kteří jsou nejvyšším řídicím orgánem Jihočeské hospodářské komory

Jak fungujeme



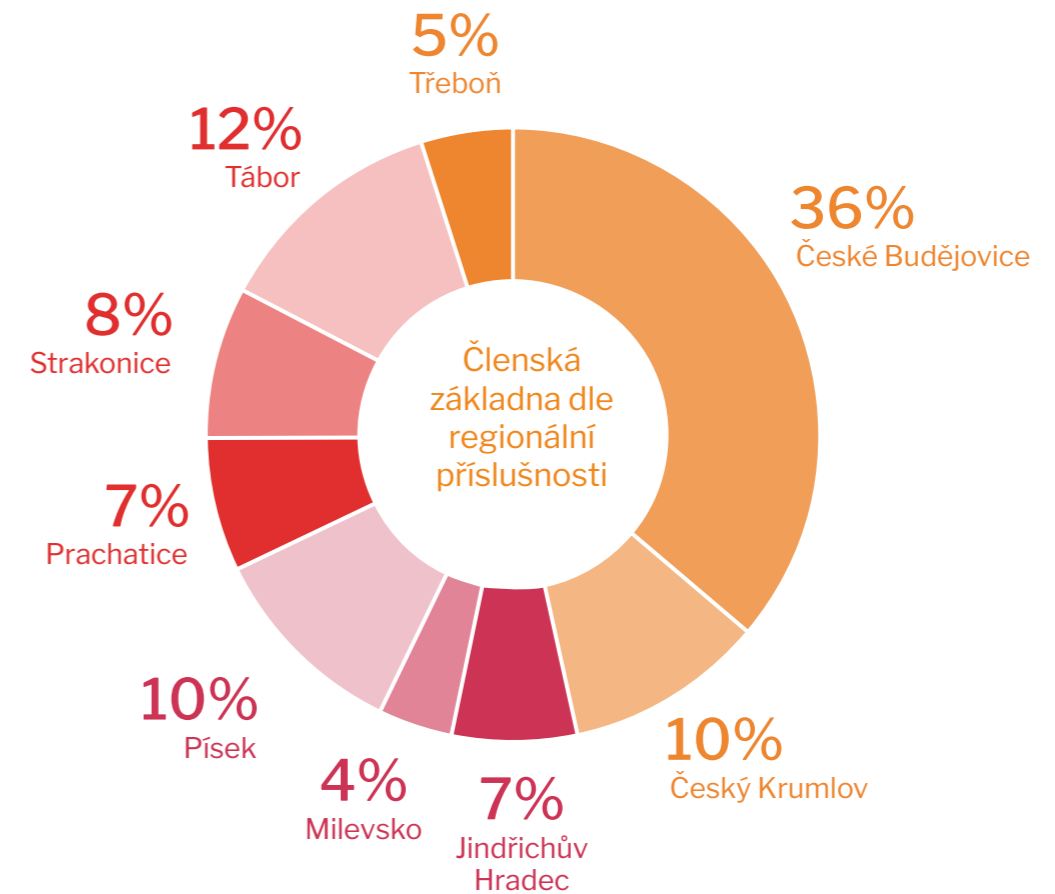
Jihočeská hospodářská komora se od svého vzniku v roce 2001 soustředí na rozšiřování členské základny s cílem být silným podnikatelským uskupením na jihu Čech. **Být její součástí přináší členům nejen prestiž a možnost získat nové kontakty a obchodní příležitosti, ale i další výhody,** které Jhk nabízí.

V roce 2018 měla Jhk 1090 členů. Převážnou část členské základny Jhk, více jak 90 %, tvoří malí a střední podnikatelé do 250 zaměstnanců. Necelých 10 % členských firem Jhk jsou velké podniky nad 250 zaměstnanců. Sektor malých a středních podniků (MSP) je důležitý jak z hlediska ekonomického rozvoje, tak i z pohledu zaměstnanosti v regionu. Jhk se snaží služby a aktivity přizpůsobovat celému spektru podnikatelů s důrazem právě na potřeby drobných a malých podniků a dále MSP.

Členové mají možnost sdružovat se i dle svých profesních zájmů ve Sdruženích při Jhk a dále v neformálních uskupeních tzv. Klubech. Jhk má **4 SDRUŽENÍ**, která jsou oborově zaměřená: Sdružení cestovní ruch, Sdružení doprava, Sdružení stavebnictví a územní rozvoj, Sdružení textil. Jhk má dále následující **KLUBY**: **Klub Personalistů, Klub Techniky a řemesel, Marketingu a reklamy, IT Klub.**

OD VZNIKU JHK V ROCE 2001 SE POČET ČLENŮ JHK VÍCE JAK ZDVOJNÁSOBIL:

2001	450 členů
2002	712 členů
2003	968 členů
2007	1066 členů
2013	1155 členů
2018	1090 členů



„ŘADA FIREM NEBERE ČLENSTVÍ V JIHOČESKÉ HOSPODÁŘSKÉ KOMOŘE JEN JAKO MOŽNOST VYUŽÍT NAŠICH SLUŽEB. ČASTO MI SAMY ŘEKNOU, ŽE BEROU ČLENSTVÍ V JHK JAKO PRESTIŽ A JSOU HRDÍ NA TO, ŽE PODPORUJÍ ORGANIZACI, KTERÁ HÁJÍ JEJICH ZÁJMY.“

Lenka Vohradníková, DiS., ředitelka Oblastní kanceláře Jhk České Budějovice

3

CO NABÍZÍME

FIRMY

Zjednodušujeme život podnikatelům

VEŘEJNOST

Informujeme o podnikání

ZAČÍNÁJÍCÍ FIRMY

Pomáháme nastartovat podnikání

VEŘEJNÁ SPRÁVA A SAMOSPRÁVA

Zajišťujeme rozvoj podnikání v regionu

ŠKOLY, ŽÁCI A RODIČE

Podporujeme vzdělávání pro budoucí kariéru

Co nabízíme



V rámci naší činnosti se zabýváme celou škálou služeb, které mají především zjednodušit podnikání. Prostřednictvím informačního servisu Jhk informujeme o podnikání nejen firmy, ale také veřejnost. Podporujeme začínající podnikatele a pomáháme rozvíjet jejich podnikatelské nápady a nastartovat jejich podnikání. Realizaci konkrétních aktivit se pak věnujeme také podpoře vzdělávání ve spolupráci se školami a partnery. V neposlední řadě Jhk ve spolupráci s veřejnou správou a samosprávou usiluje o rozvoj podnikání v regionu.

ŠKÁLA SLUŽEB JIHOČESKÉ HOSPODÁŘSKÉ KOMORY:

- Vzdělávání
- Networking
- Vzájemná propagace
- Poradenství
- Informační služby
- Zahraniční služby
- Odborné služby
- Propojování škol a firem
- Podpora zaměstnanosti v regionu
- Provádění šetření a průzkumů mezi podnikateli

Pravidelně **se snažíme naši nabídku rozšiřovat**, nejen na základě podnětů od samotných firem, ale také prostřednictvím **celé řady projektů**, na které se snažíme získat financování od partnerů či z regionálních, národních či evropských zdrojů. I díky tomu se pak daří přenášet do Jihočeského kraje dobrou praxi z jiných regionů, a to včetně mezinárodních zkušeností. Obdobně nám to pak umožňuje specializovat se i na projekty s dlouhodobým dopadem, jako je například zkvalitňování volby povolání na základních školách pro budoucí lepší kariéru a zaměstnanost v regionu.

Ke službám Jihočeské hospodářské komory patří i **odborný servis** v podobě služeb Czech POINT, mýtného systému v ČR, vydávání certifikátů o původu zboží a ATA karnetů, zajištění zahraničních pracovníků v rámci vládních projektů, například Režimu Ukrajina, zprostředkovávání kontaktů na úřady a instituce, zajištění konferenčních služeb či pronájem místností a dalších.



ZJEDNODUŠUJEME ŽIVOT
 PODNIKATELŮM TÍM, ŽE
 PROPOJUJEME NAŠE ČLENY,
 DÁVÁME JIM PROSTOR
 PRO JEJICH PROPAGACI,
 POSKYTUJEME PORADENSTVÍ
 ZDARMA A POŘÁDÁME
 KVALITNÍ SEMINÁŘE.

Vzdělávání pro firmy i zaměstnance

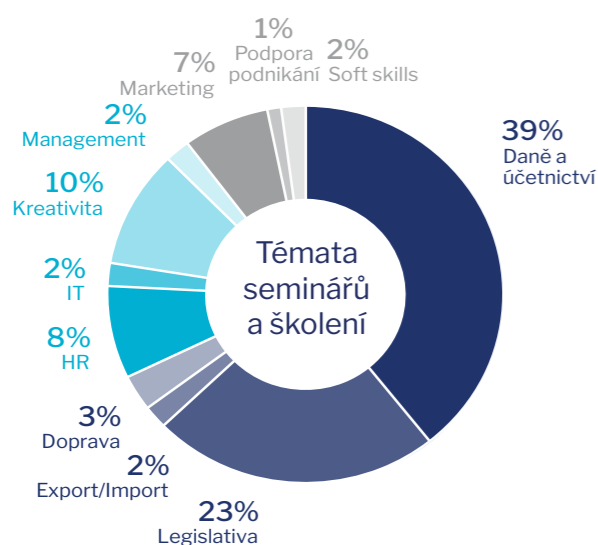


Vzdělávání patří ke stěžejním činnostem Jhk. Vzdělávací akce, které pořádáme, mají široký záběr od měkkých dovedností až po odborná témata i daňovou či legislativní problematiku. Organizujeme odborné semináře, pracovní workshopy, diskusní fóra, ranní kávy na konkrétní témata či právní poradnu, organizujeme však i přednášky a semináře pro žáky a studenty a mnohé další aktivity.

Vzdělávání je jednou z komerčních aktivit Jhk. Výnosy z těchto činností pomáhají rozšiřovat nabídku a realizovat další služby, které nemají výdělečný charakter. Vybrané vzdělávací aktivity jsou realizovány za podpory Jihočeského kraje i jednotlivých měst a obcí.

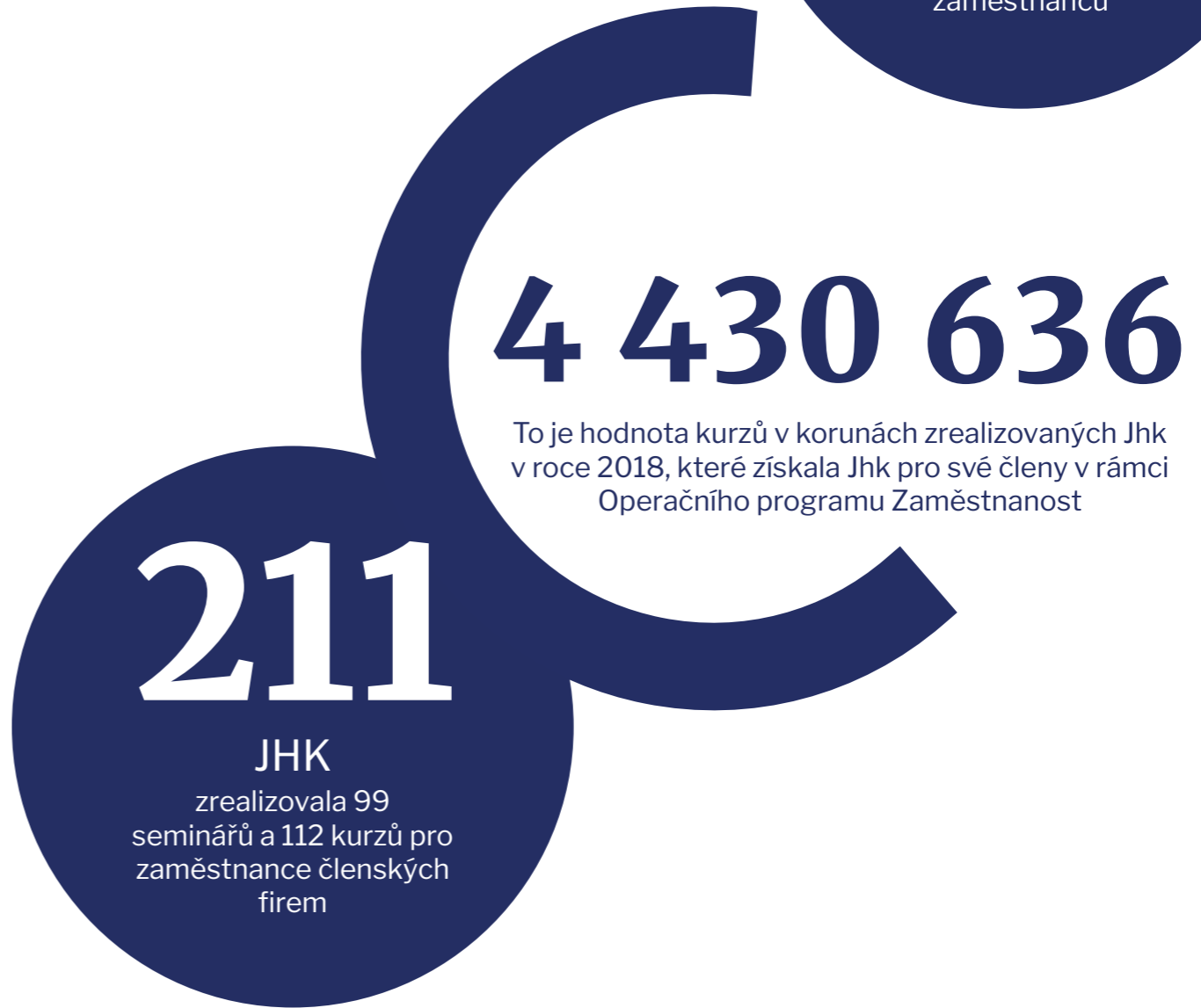
V roce 2018 se Jhk podařilo z **Operačního programu Zaměstnanost získat podporu na projekt, jehož název je zcela vypovídající: Vzdělávání zaměstnanců členských firem Jihočeské hospodářské komory.** Díky tomu se podařilo pro členy Jhk zrealizovat bezplatné vzdělávání pro jejich zaměstnance, a to z široké škály odborných kurzů, konkrétně z oblasti manažerských dovedností, informačních technologií, právních a ekonomických kurzů a v neposlední řadě i jazykového vzdělávání.

Zaměření nejen těchto, ale i dalších tematických akcí odráží **potřeby firem.** Často jsou realizovány přímo na základě jejich podnětů.



NA KAŽDÉ NAŠÍ VZDĚLÁVACÍ AKCI SBÍRÁME PODNĚTY OD NAŠICH ČLENŮ, CO AKTUÁLNĚ ŘEŠÍ A CO BY JIM MOHLO POMOCI V JEJICH PODNIKÁNÍ. NEJPALČIVĚJŠÍ OBLASTÍ JE LEGISLATIVA. PRÁVĚ V ROCE 2018 JSME PŘIPRAVILI PRO ČLENY SÉRII SEMINÁŘŮ K PROBLEMATICE GDPR.

Marcela Kužníková, ředitelka Oblastní kanceláře Jhk v Táboře



Propojujeme firmy navzájem

Networking, neboli česky síťování, je jedna z hlavních činností Jihočeské hospodářské komory.

Možnost potkat se, sdělit si názory, navázat nové obchodní vztahy, předat si zkušenosti či řešit společné problémy, to je hlavní záměr řady akcí, které probíhají v celém Jihočeském kraji. Pravidelně jsou pořádány ranní kávy a podnikatelská setkání, a to jak s cílem získat nové kontakty, tak prodiskutovat konkrétní odborná témata. Výjimkou nejsou ani přeshraniční kooperační setkání či VIP a společenské akce.

- Ranní kávy s právníky
- Podnikatelské snídaně
- HR snídaně
- B2B rozhovory
- Komorové debaty
- Business arena
- Komorový welcome
- VIP a společenské akce
- Setkávání členských firem na prestižních akcích jako jsou konference, plesy, setkání s politiky a další

Mimo tyto akce se pravidelně setkávají i členové Jhk v rámci rad oblastí, představenstva a shromáždění členů.

Pro propojování a propagaci firem využívá Jhk dlouhodobě i další nástroje, jako je **inzerce v časopise Jihočeský podnikatel, elektronickém Infoservisu Jhk, ale například i v rámci pořádání akcí.** Velmi oblíbeným nástrojem, který slouží navzájem členům je katalog Členi členům, kde mohou firmy nabídnout dalším členům Jhk své služby a zvýhodnění.

11 nástrojů, které mohou firmy využít pro svoji propagaci:

- Tištěný zpravodaj Jhk Jihočeský podnikatel
- Elektronický newsletter Infoservis Jhk či oblastní newslettery
- TV obrazovka v sídle Jhk České Budějovice
- Web Jhk.cz
- Facebook Jhk
- Prezentace firmy na eventové akci
- Logo na pozvánce eventové akce
- Cílené rozeslání pozván
- Roll-up na akci či dlouhodobě v prostorách Jhk
- Představení firmy na akci
- Katalog členi členům

28

SPOLEČENSKÝCH AKCÍ

pro členy a partnery Jihočeské hospodářské komory

55

AKCÍ,

díky kterým mohou firmy získat nové kontakty a obchodní partnery

80

ZVEŘEJNĚNÝCH NABÍDEK

členských firem měsíčně v Katalogu Členi členům z 26 oborů

11

NÁSTROJŮ,

které mohou firmy využít pro inzerci prostřednictvím Jhk

NETWORKING SE STÁLE VÍCE DOSTÁVÁ DO HLEDÁČKU JIHOČESKÝCH FIREM. A NENÍ DIVU. JEDNÁ SE TOTIŽ O JEDNU Z NEJEFEKTIVNĚJŠÍCH FOREM PREZENTACE SPOLEČNOSTI. JHK POŘÁDÁ KAŽDOROČNĚ VÍCE JAK 60 NETWORKINGOVÝCH AKCÍ, O KTERÉ JE STÁLE VĚTŠÍ ZÁJEM.

Poradenství a informace

Poradenství a konzultační služby Jhk poskytuje jak svým členům, tak i dalším podnikatelům včetně začínajících.

Informace z oblasti podnikání poskytuje také veřejnosti, včetně žáků a studentů. Specializované poradenství Jhk poskytuje prostřednictvím svých pracovníků, externích spolupracovníků nebo je zprostředkovává díky široké síti spolupracujících institucí a kontaktů. V roce 2018 Jhk zodpověděla celkem 2 057 dotazů, z toho téměř 200 se týkalo dotačního poradenství.

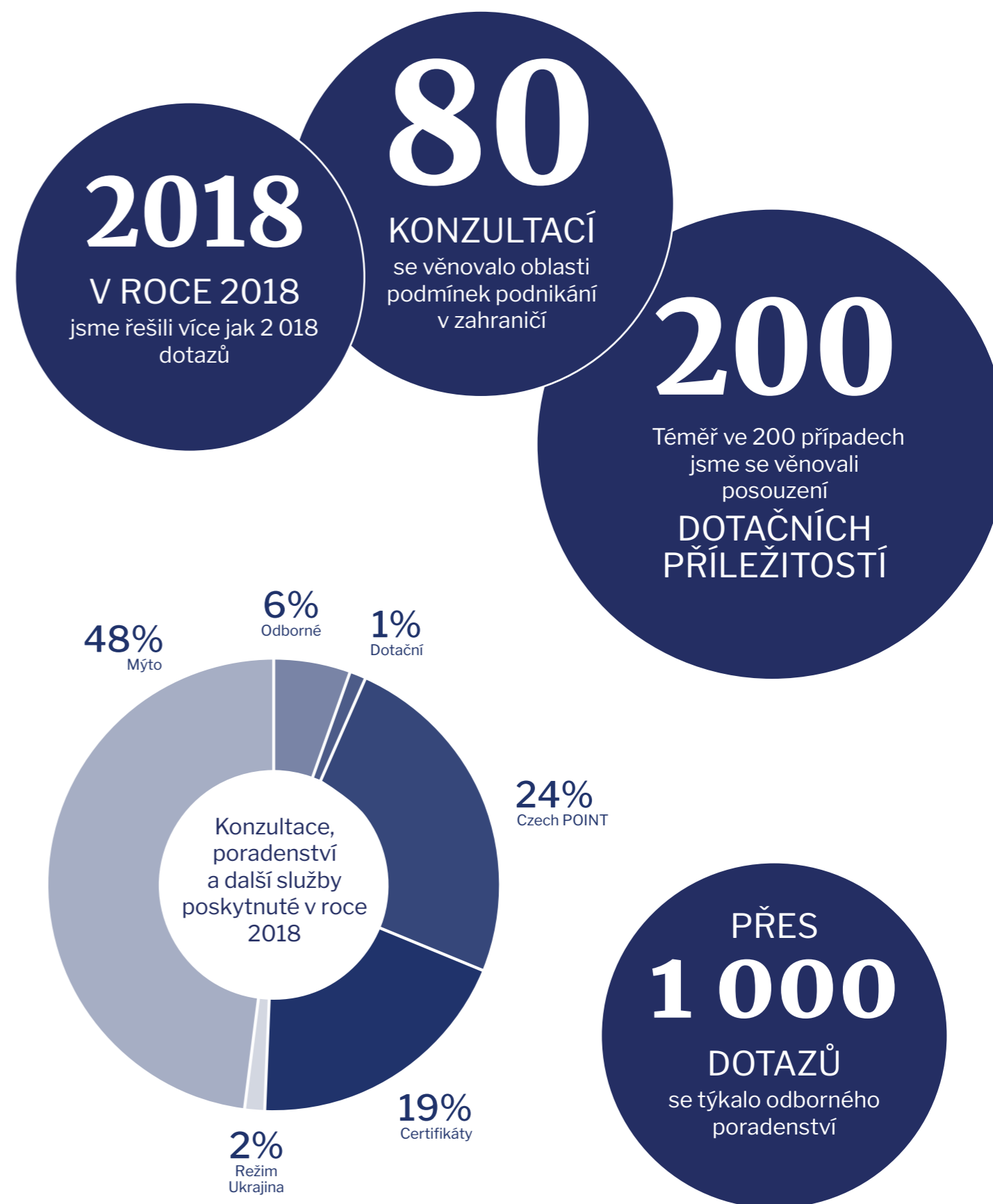
Dlouhodobě se věnujeme také **informačnímu servisu**. Hlídáme aktuality a změny ve světě podnikání. Poskytujeme tedy nejen aktuální informace v rámci konzultací a poradenství, ale upozorňujeme také na změny v podnikatelském prostředí, spolupracujeme na tvorbě strategických dokumentů a zapojujeme se na připomínkování legislativy. Infor-

mace zveřejňujeme prostřednictvím našich tištěných či elektronických výstupů.

V roce 2018 jsme dotiskli příručku pro začínající podnikatele *Jak začít podnikat*, kterou distribuujeme začínajícím podnikatelům, ale také zájemcům o podnikání a v neposlední řadě také vysokým a středním školám.

V rámci zahraničního oddělení se **specializujeme na asistenci při vstupu na zahraniční trhy** prostřednictvím:

- B2B rozhovorů
- konzultacemi v otázkách vysílání pracovníků do zahraničí
- podporou prezentací na zahraničních výstavách a veletrzích
- zajišťování certifikátů o původu zboží a ATA karnetů



Podporujeme zaměstnanost v regionu

Kvalitní zaměstnanci jsou pro naše členy prioritou jejich podnikání, a proto se v rámci našich služeb tomuto tématu intenzivně věnujeme. A to jak z hlediska krátkodobých, tak i dlouhodobých aktivit a opatření.

K aktuálním tématům patří nedostatek pracovníků napříč odvětvími, obory a profesemi. Na to reagujeme **podporou firem při náborových aktivitách**. Na jaře každoročně realizujeme sérii Veletrhů práce, v rámci nichž mají firmy prostor nejen se prezentovat, ale také provádnout mini pohovory s návštěvníky veletrhů. Napříč regionem spolupracujeme s Úřady práce a školami, které vysílají zájemce o zaměstnání, stáže či praxe ve firmách. Tyto akce prezentujeme i vůči veřejnosti, aby se vysoká návštěvnost promítla do efektivity náborů.

Současnou potřebu firem s obsazením pracovních pozic nejen českými, ale i zahraničními pracovníky podporujeme naším zapojením do **vládních projektů – jedná se o Režim Ukrajina** a další, díky kterým se firmám daří najít pracovníky na dlouho neobsazená místa. Naší snahou je však nejen firmám pomoci při získání těchto zaměstnanců, ale i péči o ně, a proto připravujeme semináře k této problematice, realizujeme konzultace a vydáváme příručky, které jim mohou pomoci při komunikaci s úřady, ale i lékaři, školkami a dalšími institucemi.

Z dlouhodobého hlediska považujeme za klíčové **zkvalitňování volby povolání a uvědomělé rozhodování o výběru studia** a následném uplatnění na trhu

práce. V roce 2018 jsme tak intenzivněji rozšířili naši činnost, a to především díky spolupráci s Jihočeským krajem na jejich projektu Implementace Krajského akčního plánu Jihočeského kraje I, který je financován z Operačního programu Výzkum, vývoj a vzdělávání. Naší aktivitou v tomto projektu je Asistenční centrum Impuls pro kariéru a praxi a jak již z názvu tohoto centra částečně vyplývá, jeho úlohou je podpořit kariérové poradenství na školách a zkvalitňovat odborné vzdělávání. Již dnes se například i firmy mohou registrovat a nabízet praxe či volné pracovní pozice na portálu www.impulsprokarieru.cz, kde mají prostor se dozvědět také o dalších možnostech spolupráce se školami.

Za úspěch pak považujeme **podporu techniky**, a to nejen co se rozsahu akcí týče, ale především s ohledem na širokou **spolupráci všech regionálních aktérů**. Právě firmy, ale i Jihočeský kraj, města, střední školy a celá řada dalších partnerů se zapojuje do pořádání červnové interaktivní výstavy Dobrodružství s technikou, která má přitáhnout pozornost malých a velkých a ukázat jim, že technika není těžká a špinavá práce, ale naopak kreativní, bohatá a umí být i zábavná. Organizujeme příměstské technické tábory, odbornou technickou soutěž Talenty pro firmy nebo jsme natočili a odvysílali spoty o vybraných technických profesích.

PROPOJUJEME FIRMY NAVZÁJEM.

14

8 + 6

V roce 2018 jsme uspořádali 8 Burz škol Jhk a 6 Veletrhů práce

81

ÚČASTNÍKŮ

konference Správným směrem ke kariéře se seznámilo s nabídkou Asistenčního centra Impuls pro kariéru

4 000

NÁVŠTĚVNÍKŮ

přilákal 4. ročníku ročník interaktivní technické výstavy Dobrodružství s technikou 2018

„PRO ŽÁKY JE NÁVŠTĚVA FIRMY VELKÝM PŘÍNOSEM, TEORETICKÉ INFORMACE SI MOHLI POROVNAT S PRAXÍ. VELKÉ DÍKY PATŘÍ MILÝM PRACOVNÍKŮM FIRMY A JHK, KTERÁ VELMI POMÁHÁ ŠKOLÁM V OBLASTI PROFESNÍ ORIENTACE.“

Hana Faloutová, výchovná poradkyně ZŠ a MŠ Ševětín

Významné události



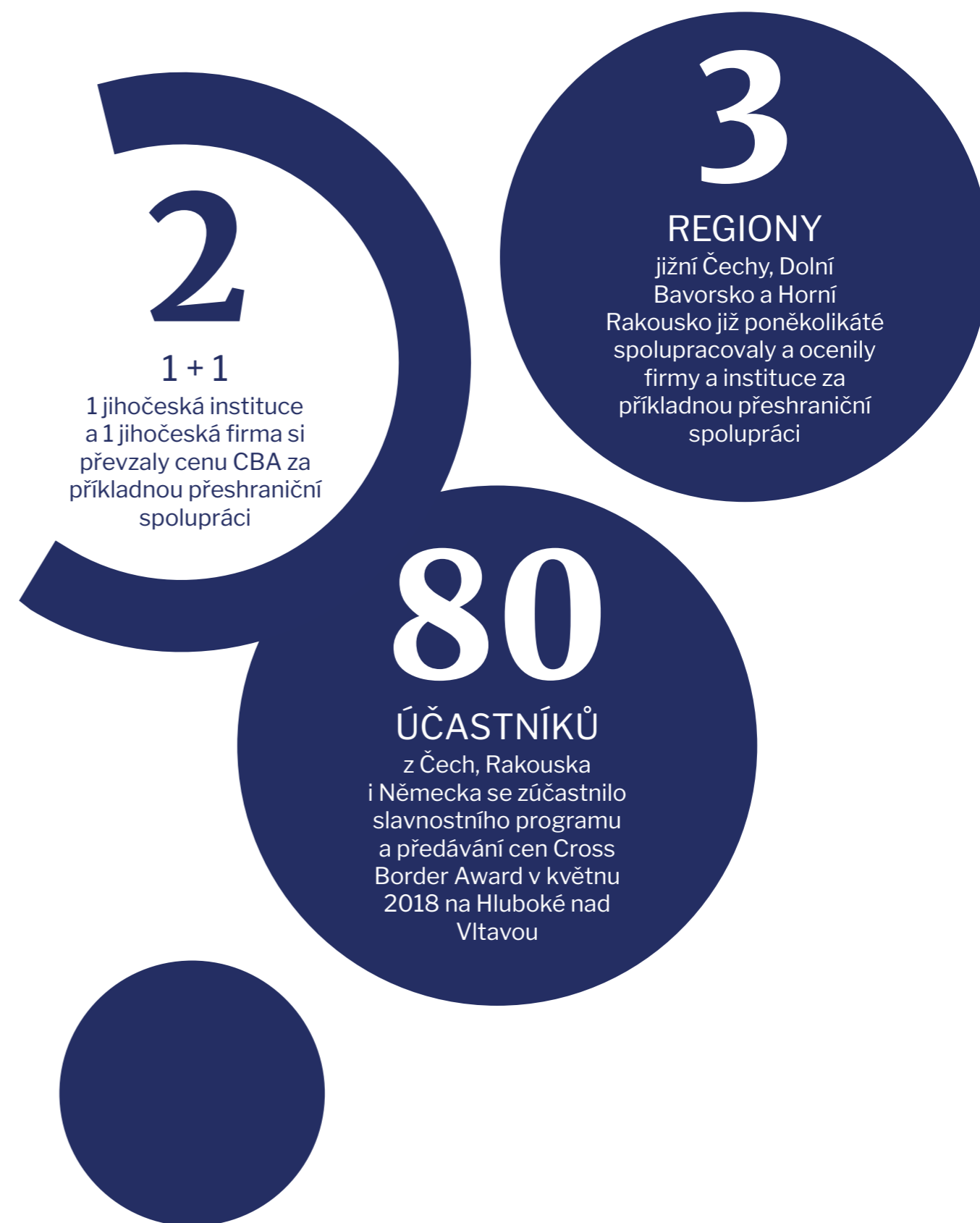
Hospodářské komory jižních Čech, Dolního Bavorska a Horního Rakouska se opět sešly, aby společně ocenily příkladnou přeshraniční spolupráci firem a institucí jednotlivých regionů. Společenská událost s názvem „Meet and Greet v trojzemi“ přilákala 17. května 2018 desítky nejen českých, ale i rakouských a německých podnikatelů do Alšovy jihočeské galerie v Hluboké nad Vltavou.

„Je nám velkou ctí, že jsme mohli být organizátory této přeshraniční networkingové akce, která se letos koná již po třinácté. **Každým rokem jsme stále více přesvědčeni o tom, že tyto akce mají smysl. Důkazem je hojná účast jak domácích, tak zahraničních podnikatelů, kteří si těchto akcí velice váží, neboť se vzájemně setkají, vyměňují si zkušenosti a navazují nové kontakty nebo prohlubují ty stávající,**“ zhodnotila akci Alice Prokeš Gregová, vedoucí zahraničního oddělení Jhk, která byla jednou z hlavních organizátorek celé události.

Večerní akce předávání ocenění CBA byla doplněna o odpolední program, který se nesl v duchu akce s názvem „Hallo Nachbar“ neboli „Ahoj sousede“. Účastníci měli možnost si vybrat ze dvou exkurzí, přičemž jedna skupina navštívila prostory firmy Mektec CZ s.r.o. a druhá se v doprovodu starosty města Hluboké nad Vltavou Tomáše Jirsy seznámila s možnostmi, které nabízí destinační management Hluboké nad Vltavou, navštívila zámek a Townshend International School.



Ceny Cross Border Award (CBA) se udělují již tradičně. Ani v roce 2018 tomu nebylo jinak. **Pomyslné žezlo uspořádat tuto akci ve svém regionu však přešlo do rukou Jihočeské hospodářské komory,** která společně se zástupci hospodářských komor Dolního Bavorska a Horního Rakouska tuto akci realizuje.



4 PROJEKTY

203

WORKSHOPŮ

pro žáky základních
a středních škol
a výchovné poradce

5

PROJEKTŮ

intenzivně zaměřených
na popularizaci
technických oborů

9

PROJEKTŮ

realizovaných Jhk

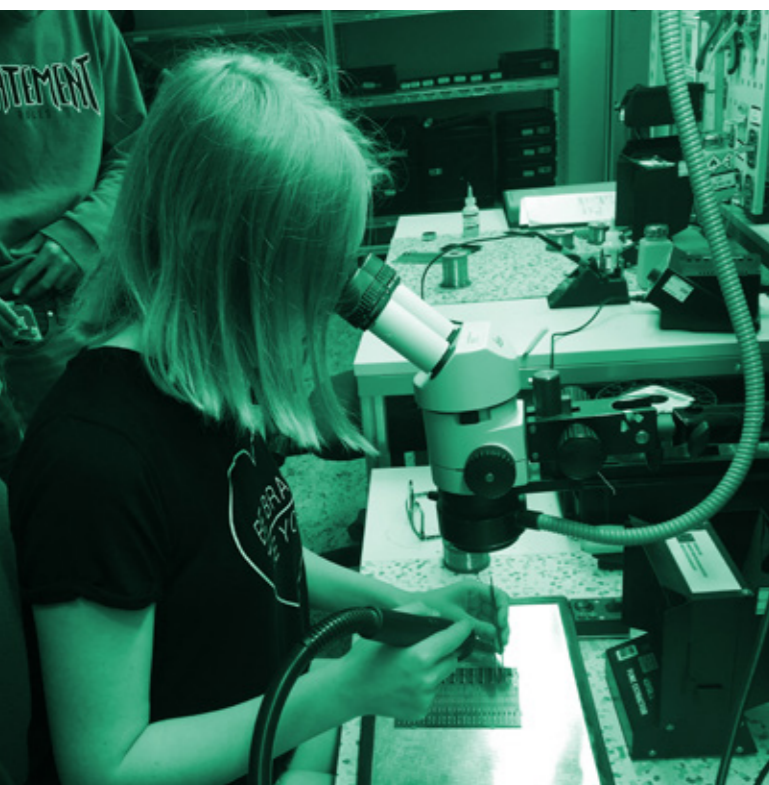
4 951

ÚČASTNÍKŮ

workshopů pro žáky
základních a středních
škol a výchovné poradce

Projekty

Vedle běžných činností usilujeme o získání finančních prostředků také na projekty, díky kterým se nám daří rozvíjet a rozšiřovat aktivity, které v našem regionu chybí. Na tyto projekty se snažíme získat další prostředky, a to jak z regionálních, národních, tak i mezinárodních zdrojů. Jedná se o krátkodobé, ale například i tříleté projekty a naší snahou je nastartovat nové aktivity v regionu, ověřit je a zajistit jejich udržitelnost.



MEZINÁRODNÍ BIG DATA CENTRUM VÝCHODNÍ BAVORSKO – JIŽNÍ ČECHY

Zpracování velkých dat nemusí být jen doménou velkých firem. Svě využití najdou i v malých a středních podnicích, které jsme díky aktivitám projektu pro-

pojili na odborníky, zabývající se zpracováním dat a datovou analytikou. Praktické využití ve firmách a v podnikatelské praxi může pomoci ve finančních úsporách, ale i ke zvýšení efektivity procesů v podnicích.

MATEMATICKOU CESTOU K TECHNICE

Matematika jako základ technických oborů není žádnou novinkou. Nové jsou však učební postupy, které matematiku představují žákům prakticky, zábavně a pochopitelně. Žáci už od základních škol pak mohou lépe pochopit nejen matematické postupy, ale dokážou si i představit k čemu je použít a na těchto znalostech stavět v dalším studiu, nebo právě i v následném zaměstnání.

POHRANIČNÍ REGION 4.0. – SPOLEČNĚ.DIGITÁLNĚ.UTVÁŘET

Na plné rozvinutí další průmyslové revoluce nemá smysl čekat. Je třeba, aby s ní firmy, a to především ty malé, držely krok. Právě připravit se včas na automatizaci, robotizaci a digitalizaci pomáhá přeshraniční projekt ve spolupráci s řadou odborníků. Firmy se tak včas mohou stát Chytrou firmou.

ARTISTIC – ZHODNOCENÍ NEHMOTNÉHO KULTURNÍHO DĚDICTVÍ

Region s řadou tradic, tradičních řemesel a prvků nehmotného kulturního dědictví si zaslouží podporu a využití tohoto tématu pro start nových podnikatelských záměrů. Projekt Artistic přenáší meziná-

rodní zkušenosti na jih Čech a aktivizuje k podnikání ty, co mají k nehmotnému kulturnímu dědictví blízko.

VZDĚLÁVÁNÍ ZAMĚSTNANCŮ ČLENSKÝCH FIREM JIHOČESKÉ HOSPODÁŘSKÉ KOMORY

Zvýšit odbornou úroveň znalostí, dovedností a kompetencí pracovníků členských firem Jihočeské hospodářské komory je jednou z našich priorit. A díky získaným finančním prostředkům tak mohou naši členové získat kvalitní vzdělávání v oblasti IT, měkkých a manažerských dovedností, jazykového vzdělávání, účetnictví, zájem byl také o ekonomické a právní kurzy či technické a odborné vzdělávání.

IMPLEMENTACE KRAJSKÉHO AKČNÍHO PLÁNU JIHOČESKÉHO KRAJE I.

Často se hovoří o nedostatcích ve vzdělávání. My jsme se však spolu s Jihočeským krajem rozhodli, že nechceme hledat problémy, ale chceme hledat jejich řešení. Prostřednictvím Asistenčního centra Jhk „Impuls pro kariéru a praxi“ tak pracujeme na tom, aby se na školách

zkvalitnilo kariérové poradenství a prohloubila se spolupráce škol a firem.

PROJEKT EDUTEX – VZDĚLÁVÁNÍ V TEXTILNÍM PRŮMYSLU

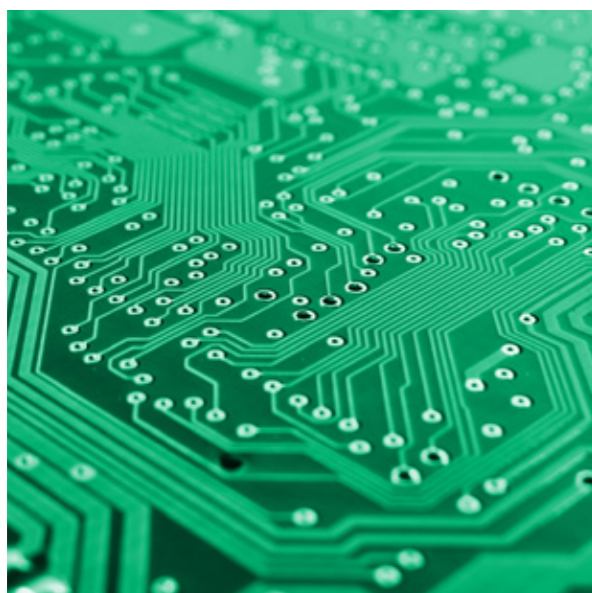
Textilní a oděvní průmysl v Jihočeském kraji je stále fungujícím odvětvím, které potřebuje odborníky na různých profesních úrovních. Proto Sdružení Textil při Jhk zahájilo aktivity podpořené projektem Edutex, které cílí na oživení zájmu o studium nového učebního oboru Výrobce textilií. Zrealizována byla řada textilních workshopů a exkurzí spolu s natočením videospotu a informačních letáků.

Mimo tyto projekty jsme v roce 2018 zrealizovali také menší projekty s regionálním či přeshraničním dopadem. Jednalo se o projekt Talenty pro firmy, Profese 21. století ve stavebnictví, Příměstské technické tábory Technika mě baví a Dobrodružství s technikou 2018. Všechny tyto projekty byly zaměřeny na popularizaci a podporu technických oborů.



Pohraniční region 4.0 pomáhá udržet trend a zavést principy „Smart factory“

Pohraniční region 4.0 – společně digitálně utvářet je přeshraniční projekt dvou partnerů z Jihočeského kraje a Dolního Bavorska – Jihočeské hospodářské komory a IHK Pasov. **Projekt vznikl s cílem udržet firmy v aktuálním dění pomoci jim s nadcházející čtvrtou průmyslovou revolucí.** Partneri tak přišli s řešením, jak rozšířit povědomí a zkušenosti malých a středních firem v oblasti digitalizace, automatizace a robotizace. Až realizací projektu se ukázalo, že to byl krok správným směrem. Již v době zahájení prvních aktivit projektu bylo zřejmé, že téma Průmysl 4.0 je v regionu poměrně neznámé a řada firem si nebyla schopná zcela jasně definovat, co vše tento pojem zahrnuje.



Workshopy směřovaly k osvětě a vysvětlení pojmů a problematiky Průmyslu 4.0. a mimoto reflektovali i aktuální a žádaná témata doplněná o praktické ukázky. Nechyběla tak témata jako je **Big Data, Digitalizace, automatizace, koboti, virtuální realita, Internet věcí, bezpečnost**

dat aj. Velmi žádanou oblastí ze strany firem pak byla kooperační setkání, která umožnila propojit firmy a odborníky napříč obory. Při této příležitosti si podniky vyměnily nejen zkušenosti, ale získaly i nové kontakty s důrazem na spolupráci v rámci obou regionů.

Výstupem projektu, který dovrší na konci roku 2019, bude také analýza stavu digitalizace v obou regionech. Podkladem pro tuto analýzu byla příprava a spuštění šetření zjišťujícího stav digitalizace firem na jihu Čech.

V neposlední řadě pak malé a střední podniky měly možnost absolvovat Audity s odborníky, které probíhaly formou návštěv firem a následné diskuze s relevantními zástupci firem. **Výstupem takového auditu jsou konkrétní doporučení a postupy, které mohou zefektivnit firemní procesy v podnicích.**

12

VZDĚLÁVACÍCH WORKSHOPŮ

zaměřených na digitalizaci, automatizaci a robotizaci

2

KOOPERAČNÍ SETKÁNÍ

Průmyslu 4.0

383

ÚČASTNÍKŮ

workshopů a kooperačních setkání

5 SPOLUPRÁCE

Domácí

Podporou podnikání a zkvalitňováním podnikatelského prostředí se Jihočeská hospodářská komora zabývá od svého vzniku. V této oblasti spolupracuje s regionálními aktéry, mezi kterými nechybí **Jihočeský kraj, městské a obecní úřady, včetně živnostenských úřadů, ministerstva, Úřady práce, agentura Czech Invest, Českomoravská záruční a rozvojová banka, Regionální rozvojová agentura jižních Čech, Jihočeská centrála cestovního ruchu** a další instituce. Významnými partnery jsou také školy, včetně základních, středních a vysokých škol reprezentovanými **Jihočeskou univerzitou v Českých Budějovicích a Vysokou školou technickou a ekonomickou v Českých Budějovicích.**

Do užšího partnerství s některými institucemi vstoupila Jihočeská hospodářská komora prostřednictvím Jihočeského paktu zaměstnanosti, jehož hlavním cílem je koordinovaně řešit problémy regionálního trhu práce včetně zajištění činností observatoří trhu práce. Aktivně se tak podílí v rámci této platformy například na projektu **Predikce potřeb trhu práce KOMPAS**, který si klade za cíl zajistit predikování potřeb trhu práce. Projekt má mimo jiné zlepšit plánování v oblasti vzdělávání. Kromě vlastní činnosti podporuje Jhk také aktivity dvou obecně prospěšných společností, jejichž je zakladatelem. **Jedná se o JSRLZ – Jihočeskou společnost pro rozvoj lidských zdrojů a JAIP – Jihočeskou agenturu pro podporu inovací.**

Jhk také dlouhodobě spolupracuje s orgány státní správy a samosprávy, a to jak prostřednictvím svých aktivit, které iniciuje, tak z vnějších podnětů.



SPOLUPRÁCE JE ZÁKLAD
NAŠÍ ČINNOSTI.

Zahraniční

Partnerskými organizacemi Jihočeské hospodářské komory v zahraničí jsou již dlouhodobě **Hospodářská komora v Linci, Průmyslová a obchodní komora v Pasově a Řemeslná komora v Regensburgu**. Snahou je rozšiřovat spolupráci i s dalšími zeměmi a jejími zástupci.

Mezi významné aktivity realizované v rámci těchto partnerství patří každoroční soutěže Cross Border Award (CBA) a Best Business Award (BBA) – Cena za trvale udržitelné řízení podniku. Jejimi aktivními členy a organizátory je Jhk právě ve spolupráci se zahraničními partnery. Jihočeská hospodářská komora je aktivně zapojena také do spolupráce Evropského regionu Dunaj-Vltava nebo do projektu podporovaného bavorskou vládou **PERSPEKTIVA**.

V oblasti mezinárodní spolupráce se Jhk zapojila do přípravy a následně i realizace projektu **ARTISTIC**, který je zaměřen na zhodnocení nemotného kulturního dědictví v oblasti cestovního ruchu.

Jhk je i přes rozdílné postavení a vliv komor v zahraničí vnímána jako rovnocenný partner. Dokládají to nejen realizované aktivity ve spolupráci se zahraničními partnery, ale také přivítání k řadě jednání a spoluprací.



6

MEDIÁLNÍ ČINNOST

35

ZVEŘEJNĚNÝCH
PŘÍSPĚVKŮ

o Jhk v tištěných médiích

29

24 + 5

24 Infoservisů + 5
newsletterů s aktuální
nabídkou

29

TISKOVÝCH
ZPRÁV

298

VYDANÝCH
AKTUALIT

Mediaální činnost

Mediaální činností Jhk usiluje jak o zvýšení dobrého jména Jhk a hospodářských komor obecně, tak především o pozitivní vnímání podnikání v rámci veřejného mínění.

Rok 2018 byl v oblasti médií, a především marketingové komunikace, pro Jihočeskou hospodářskou komoru poměrně zlomový. Ve spolupráci s externí firmou totiž vznikly nové vizuální prvky a marketingové logo Jhk.cz, které se promítají jak v interní komunikaci (např. výroční zpráva, hlavičkový papír, prezentace), tak především v externí komunikaci (např. sociální média, dárkové předměty, e-mailing). Ta je cílená především na členskou základnu Jhk, veřejnost či státní instituce.

Kromě grafických prvků, loga a uceleného strategického dokumentu Brandbook s novou vizuální identitou, kde byla formulována i mise a poslání Jihočeské hospodářské komory, vznikly také nové pozvánky na akce, inovoval se e-mailový podpis a jednotlivá sdružení a kluby dostaly moderní vizuální podobu. Ta má s pomocí barevných ikon, odlišujících jednotlivá sdružení, společně s celou marketingovou komunikací zjednodušit orientaci zákazníků či členů v nabídce Jhk.

V návaznosti na změnu podnikové identity se v průběhu podzimu 2018 začal také rozesílat newsletter Infoservis Jhk pomocí e-mailingového nástroje Mailchimp, jehož výhodou je především sbírání dat a statistik o úspěšnosti zasílaných hromadných e-mailů nebo možnost vytváření graficky zajímavých a pro

příjemce přehledných e-mailů. Obdobně prošel vizuální změnou i zpravodaj Jhk Jihočeský podnikatel.

V průběhu roku také byly založeny nové profily na sociálních sítích Instagram a LinkedIn, díky nimž má Jihočeská hospodářská komora zaujmout i mladší cílovou skupinu potenciálních členů či začínajících podnikatelů. **K propojení všech používaných sociálních sítí slouží hashtag #jihoceskepodnikani, který je společně s posláním „Zjednodušíme život podnikatelům“ a logem Jhk.cz hlavním a často používaným prvkem nezbytným ke změně positioningu a rebrandingu Jihočeské hospodářské komory.**

Na konci roku 2018 se také rozběhlo výběrové řízení na nové webové stránky Jhk, které již nesplňují nezbytné standardy moderního marketingu a svou funkcí nejsou schopny naplňovat požadavky, rychle se měnícího on-line prostředí. Kromě nových funkcí a lepšího zobrazení na mobilních telefonech také umožní nové webové stránky promítnout výše zmíněnou vizuální identitu. Především ale zpřehlední nabízené služby a činnosti Jihočeské hospodářské komory stávajícím členům či zájemcům o členství.

#jihoceskepodnikani



7

VEDENÍ A ÚŘAD JIHOČESKÉ HOSPODÁŘSKÉ KOMORY

VEDENÍ A ÚŘAD JHK

PŘEDSTAVENSTVO JHK



Ing. Miroslav Dvořák
předseda představenstva
Motor Jikov Group a.s.

Ing. Otakar Veselý
místopředseda představenstva
Kámen a písek spol. s r.o.

Ing. Vladimír Homola
místopředseda představenstva
ČSAD Autobusy ČB a.s.

RNDr. Ladislav Havel
Ciao..., cestovní kancelář, s.r.o.

Ing. Lubomír Skála
Otavan Třeboň a.s.

Ing. Petr Bašík
Aura a.s.

Jiří Macháček
Motor Jikov Strojírenská a.s.

Hana Krajinová
SIKO-Z s.r.o.

Ing. Miloslav Kamiš
Viscofan CZ s.r.o.

Jaroslava Kůgelová
JAPAJO s.r.o.

Ing. Václav Franz, Ph.D, MBA
PERSEID CZ s.r.o.

Ing. Karel Coufal
ČSAD Autobusy ČB a.s.

Ing. Jan Nedvěd
Mane Holding a.s., Mane
Holding s.r.o.

ÚŘAD JHK



Ing. Luděk Keist
ředitel úřadu Jhk

Ing. Michaela Rychnavská
Ing. Zdeňka Fischerová
Kancelář ředitele

Lenka Vohradníková, DiS.
Mgr. Denisa Peštová
Ing. Lenka Zemanová
České Budějovice

Marcela Kužníková
Martina Noháčová
Barbora Svatošová
Tábor, Milevsko

Kateřina Třísková
Šárka Jarošová
Prachatice

Mgr. Kateřina Rybaříková
Ing. Jana Hájíčková
Písek

Mgr. Helena Nekolová
Bc. Veronika Bagová
Český Krumlov

Blanka Ratajová
Markéta Ottová
Strakonice

Milada Petřů
Kateřina Bohdanecká
Jindřichův Hradec

Jana Kočová
Veronika Tlačilová
Třeboň

Ing. Dana Feferlová
Bc. Petr Rejnek
Olga Bakker
Mgr. Veronika Beierová
Ing. Martin Necid
Barbora Šimánková
Gabriela Švecová
Oddělení podpory podnikání
a rozvoje lidských zdrojů

Mgr. Alice Prokeš Gregová
Mgr. Šárka Bělohlová
Oddělení zahraničních vztahů

DOZORČÍ RADA



Bc. Pavel Sekyra
předseda dozorčí rady
TranSoft a.s.

Dalibor Filip
PTR Strojní závod Třeboň s.r.o.

Bc. Jaroslav Tollinger
TOLLINGER s.r.o.

Ing. Jiří Vogeltanz
Realitní a sprostředkovatelské
služby

Miloslav Neužil
CN Cargo spol. s.r.o.

Ing. Milan Kostečka
Kostečka Group s.r.o.

Miroslav Bísek
BIBO Shoe s.r.o.

Ing. Vojtěch Toman
BONUS Prachatice spol. s r. o.

31

1+30

Jihočeský kraj a 30
měst a obcí Jihočeského
kraje podporují svým
finančním příspěvkem
činnost Jhk

14

14 % PODÍL
výnosů tvořily členské
příspěvky od našich
členů

55

MIL. KČ
S takovou výší aktiv jsme
v roce 2018 hospodařili

8

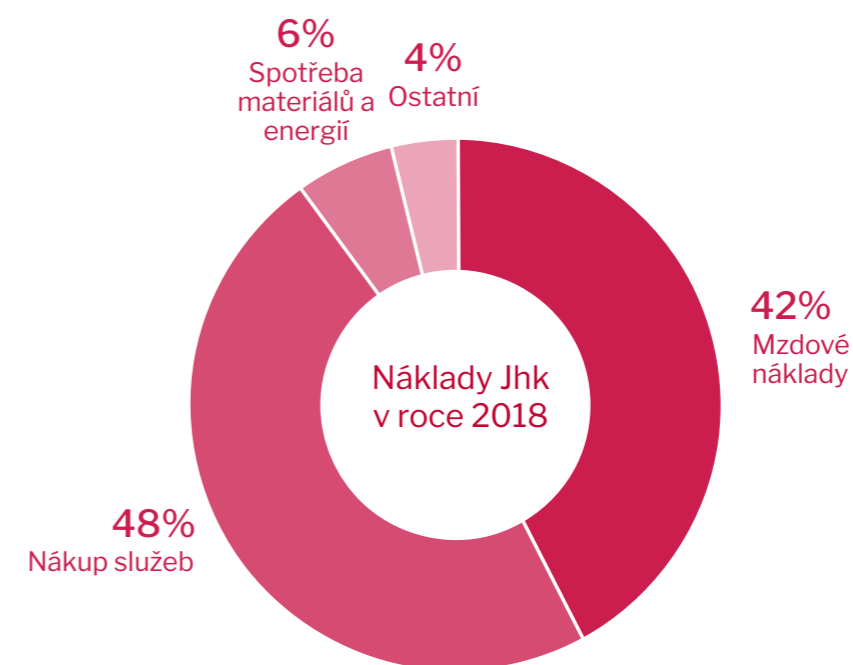
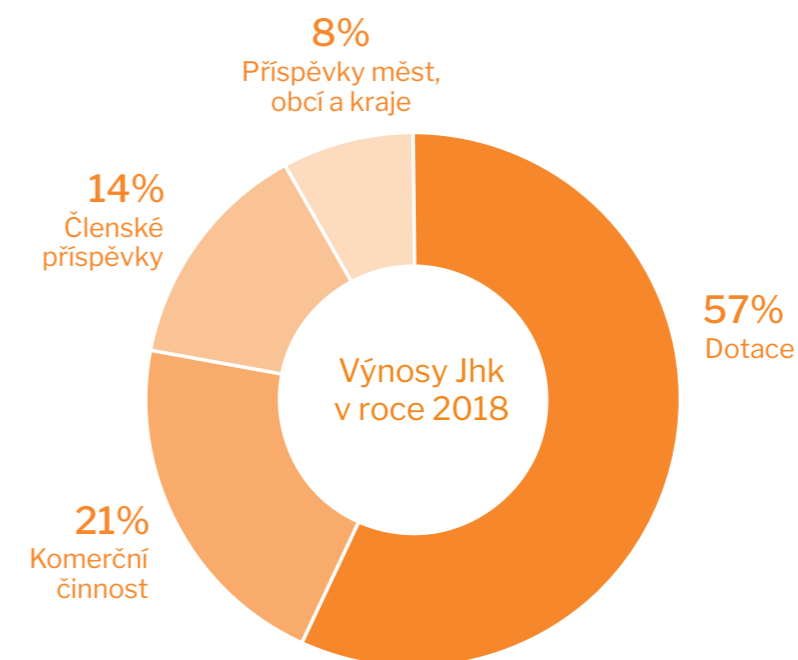
EKONOMICKÁ BILANCE

Ekonomická bilance



Výnosy Jhk v roce 2018 dosáhly výše 34 278 tis. Kč. Tento téměř dvojnásobný nárůst oproti loňskému roku byl důsledkem dvou velkých projektů (IKAP a Vzdělávání zaměstnanců členských firem), které Jhk v tomto roce realizovala. Podstatnou část výnosů tak v roce 2018 tvořily právě dotace na tyto projekty (57 %). Druhou významnou část výnosů Jhk tvořily výnosy z komerční činnosti (21 %), mezi které patří především výnosy z pořádaných akcí (semináře, školení) a výnosy z poskytovaných služeb (propagace, poradenství, ověřování). Příspěvky členských firem Jhk dosáhly v roce 2018 podílu na výnosech ve výši 14 % a příspěvky měst, obcí a Jihočeského kraje, které také v roce 2018 podpořily činnost Jhk, tvořily podíl ve výši 8 % celkových výnosů Jhk.

Náklady Jhk v roce 2018 byly ve výši 31 324 tis. Kč. Stejně jako v případě výnosů se i v případě nákladů do jejich struktury značně promítla realizace výše uvedených projektů v tomto roce. Mírný pokles oproti loňskému roku zaznamenal podíl mzdových nákladů (ze 48 % na 42 %), nárůst o 10 % naopak zaznamenala položka nákupu služeb (ze 38 % na 48 %). Důvodem tohoto vývoje je vyšší zapojení externích dodávek služeb při realizaci především výše uvedených, ale i ostatních projektů. Spotřeba materiálu a energií činila 6 % celkových nákladů Jhk. Zbývající podíl připadá na ostatní provozní náklady, jejichž podstatnou část tvoří odvody členských příspěvků na HK ČR.



9 POSLÁNÍ A CÍLE

Naší misí je zjednodušovat život podnikatelům.

NAŠE HODNOTY:

Integrita

Jhk představuje nejen jednotnou organizaci v rámci celého Jihočeského kraje, ale aktivně propojuje podnikatelské subjekty napříč celým regionem. Čestnost, poctivost a úcta jsou pro nás maximálně důležité.

Orientace na zákazníka

Naše budoucnost závisí na tom, že budeme našim členům naslouchat a pomáhat, abychom přispěli k jejich úspěchu. Jsme proaktivní a rychle reagujeme na nové podněty. Nabízíme odborné znalosti a praktická řešení.

Trvalé zlepšování

Naše práce spočívá v hledání stále lepších a efektivnějších řešení. Jsme přesvědčeni, že se vždy dá najít lepší cesta. Naše produkty stále inovujeme a rozšiřujeme.

Vzdělávání

Trvale zvyšujeme své profesní znalosti a schopnosti v souladu s potřebami firmy.

Zapojení členů

Rozvíjíme podnikatelské prostředí na základě podnětů a potřeb našich členů. Každý člen má právo na svůj názor a všem podnětům se věnujeme a dáváme prostor pro jejich řešení. Chceme se vždy aktivně zapojit do procesů a být součástí úspěšného týmu.

Respekt

Respektujeme individuální potřeby našich členů. Dodržujeme principy partnerství a vážíme si názorů našich partnerů. V rámci organizace uznáváme názory každého zaměstnance. Vytváříme prostředí důvěry, úcty a otevřené komunikace.

Loajalita

Jednáme vždy v zájmu našich členů, kteří utvářejí nejen podobu Jhk, ale jsou i její součástí. Zaměstnanci a představitelé Jhk reprezentují nejen hospodářskou komoru jako organizaci, ale také podnikatelskou veřejnost. Našimi aktivitami reprezentujeme podnikatelskou komunitu vůči státní a vzdělávací sféře, ale také veřejnosti.

10

PARTNEŘI

Hlavní partneři



Partnerská města

České Budějovice
Český Krumlov
Prachatice
Strakonice
Písek
Milevsko
Tábor
Jindřichův Hradec
Třeboň
Suchdol nad Lužnicí
Černá v Pošumaví

Chlum u Třeboně
Větřní
Soběslav
Planá nad Lužnicí
Týn nad Vltavou
Trhové Sviny
Nové Hrady
Dačice
Vimperk
Netolice
České Velenice
Lomnice nad Lužnicí

Křemže
Horní Planá
Lipno nad Vltavou
Lišov
Loučovice
Bechyně
Velešín
Lažiště
Blatná
Vodňany
Volyně

Partneři



Jihočeská společnost pro rozvoj lidských zdrojů



Jihočeská univerzita v Českých Budějovicích
University of South Bohemia
in České Budějovice

Zahraníční partneři



Kontaktní informace

Jihočeská hospodářská komora

Husova 9
370 01 České Budějovice
IČ: 48208248
DIČ: CZ48208248
Datová schránka: r6facfh
Telefon: 387 699 317
Email: info@jhk.cz

Web: www.jhk.cz
Facebook: komorajhk
Youtube: kanál Jhk
Instagram: jihoceskaehospodarska

Oblastní kancelář Jhk České Budějovice

Husova 9
370 01 České Budějovice
Tel.: 387 699 316

Oblastní kancelář Jhk Český Krumlov

Kaplická 439
381 01 Český Krumlov
Tel.: 380 727 162

Oblastní kancelář Jhk Jindřichův Hradec

Náměstí Míru 140/I
377 01 J.Hradec
Tel.: 608 572 262

Oblastní kancelář Jhk Milevsko

Husovo nám. 391
399 01 Milevsko
Tel.: 608 572 260

Oblastní kancelář Jhk Písek

Nábřeží 1. máje 2259
397 01 Písek
Tel.: 608 572 253

Oblastní kancelář Jhk Prachatice

Nádražní 67
383 01 Prachatice
Tel.: 608 572 265

Oblastní kancelář Jhk Strakonice

Palackého náměstí 106
386 01 Strakonice
Tel.: 724 613 943

Oblastní kancelář Jhk Tábor

A. Kančeva 2506
390 02 Tábor
Tel.: 608 572 260

Oblastní kancelář Jhk Třeboň

Palackého náměstí 106/II
379 01 Třeboň
Tel.: 389 822 609

DĚKUJEME VŠEM ZA PODPORU V ROCE 2018

Děkujeme celému týmu Jihočeské hospodářské komory, našim členům, partnerům a všem ostatním, kteří nás v naší činnosti v roce 2018 podpořili.

Zvláštní poděkování patří členům představenstva, dozorčí rady a zástupcům rad oblastí, kteří se aktivně a bez nároku na odměnu podílejí na činnosti Jihočeské hospodářské komory, rozvoji podnikání a regionu.

Tiráž

© Jihočeská hospodářská komora, 2019

Redakce:

Ing. Dana Feferlová, Ing. Luděk Keist, Ing. Dominika Krejčířová,
Bc. Veronika Vicková

Autoři fotografií:

Bc. Veronika Vicková, Mgr. Marek Prášil

Grafická úprava a sazba:

Bc. Andrea Hronová

Brand:

MoAdvertising.cz, Ing. Jaroslav Korčák

Tisk:

Typodesign s.r.o.

www.jhk.cz



Jhk.cz

© Jihočeská
hospodářská komora
2019